

Gestionale 1
versione 7.0.1



NOTE DI RILASCIO



In evidenza

Migliorie Collegamento ZPay
Miglioramento prestazioni in fase di acquisizione documenti da DH e da file
Ricerca articolo complessivo tramite codici a barre negli ordini di Produzione



Scadenza

Questa release mantiene la scadenza dell'applicativo al 30/04/2026.



Installazione

Per poter installare il Service Pack 6.9.1 è necessario utilizzare il link <https://alephinf.it/download/service-pack>. Il Service Pack è disponibile anche online e installabile con il servizio "G1 Live Update".



Documentazione

Nella pagina dedicata a Gestionale 1, nel percorso <https://alephinf.it/download/service-pack> è possibile reperire la documentazione tecnica di proprio interesse, aggiornata con le ultime novità introdotte.



Operazioni preliminari e avvertenze

Prima di installare la nuova versione è fortemente consigliato eseguire un salvataggio completo dei dati comuni e dei dati di tutte le aziende di lavoro. Oltre al backup periodico dei dati, che permette di garantire il ripristino di tutte le informazioni ad una certa data, eseguire un backup prima di un aggiornamento è sempre opportuno, perché permette di cautelarsi da eventi occasionali quali ad esempio cadute di tensione che possono pregiudicare l'integrità delle informazioni e la correttezza delle stesse.

Si ricorda che è disponibile in Gestionale 1 un modulo per il salvataggio ed il ripristino dei dati con il quale è possibile eseguire in modo semplice e veloce il backup e ripristino di tutte le informazioni relative alla procedura. Per informazioni sul modulo "Salvataggi e Ripristini" (G1SAL) contattare il servizio commerciale o il proprio distributore di zona.

Si consiglia inoltre di disattivare temporaneamente eventuali software antivirus prima di procedere con il caricamento dell'aggiornamento.

NOTA

Poiché sono state riscontrate e segnalate casistiche in cui alcuni software antivirus hanno rilevato i file di Gestionale 1 come "falsi positivi" (ovvero indicati erroneamente come dannosi) e di conseguenza rimossi o posti in quarantena, ricordiamo che è sempre opportuno configurare il proprio software antivirus aggiungendo tutte le cartelle ed i file del gestionale tra le eccezioni dell'antivirus (elementi da ignorare in fase di scansione). Ricordiamo che è possibile verificare quali sono le cartelle interessate accedendo a Gestionale 1 e verificando i percorsi riportati nella scheda "Directory predefinite" dalla scelta "Strumenti \ Opzioni" (tipicamente la cartella C:\AZW32 e relative sottocartelle). Nel caso di installazione di rete, l'esclusione dovrà essere impostata anche sulla macchina che ricopre il ruolo di server dati per le cartelle contenenti il database del gestionale.

L'AGGIORNAMENTO DEGLI ARCHIVI NON DEVE MAI ESSERE INTERROTTO. SI INVITANO GLI UTENTI A PIANIFICARE LE OPERAZIONI DI AGGIORNAMENTO IN MODO TALE CHE NON VI SIA ALCUNA POSTAZIONE DI LAVORO CON GESTIONALE 1 ATTIVO E IN UN MOMENTO IN CUI È POSSIBILE ESEGUIRE SENZA INTERRUZIONI L'OPERAZIONE.

Sommario

Integrazione con altri servizi.....	4
1. Migliorie collegamento a ZPay.....	4
2. Prestazioni migliorate nell'acquisizione documenti di acquisto da Digital Hub o da file.....	8
Altre implementazioni	8
3. Ricerca dell'articolo complessivo tramite codice a barre in gestione O.d.P	8
4. Nuove opzioni disponibili per la funzione Verifica archivi.....	9

Integrazione con altri servizi

1. Migliorie collegamento a ZPay

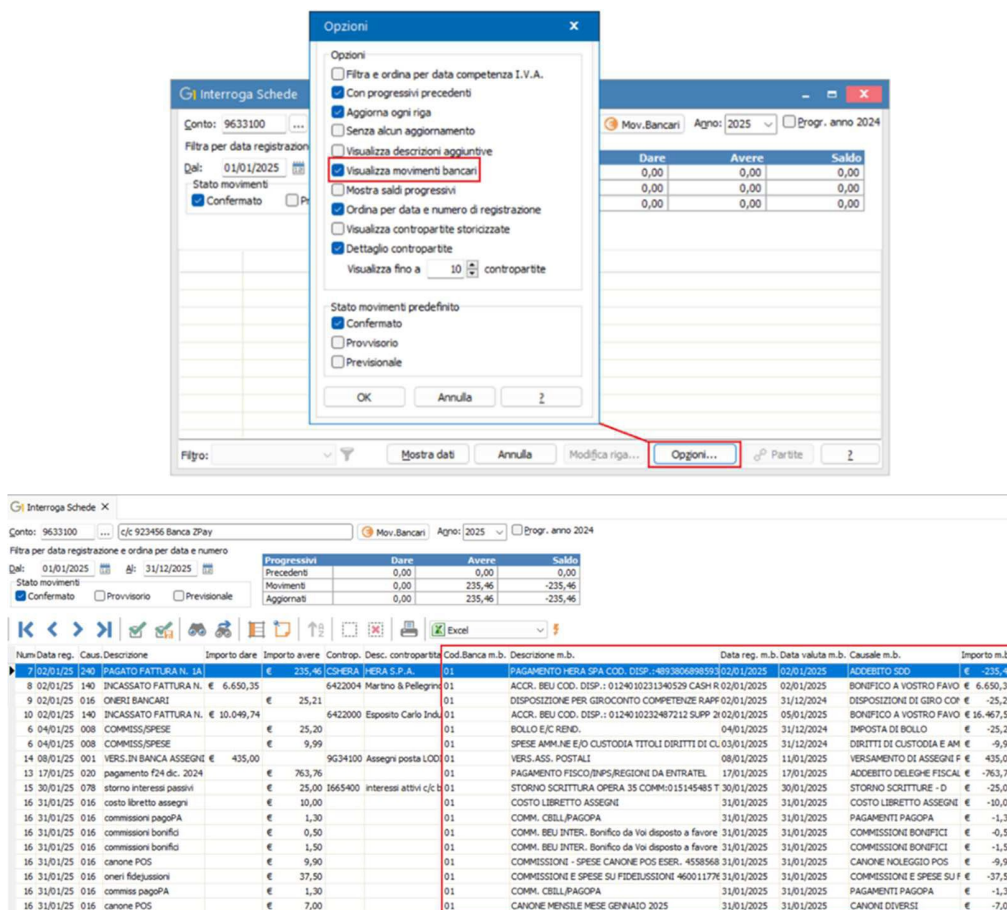
Con la versione 7.0.1 prosegue il potenziamento delle funzionalità relative all'integrazione tra G1 e ZPay, grazie all'introduzione di alcune migliorie che permettono di visualizzare le informazioni dei movimenti bancari riconciliati a partire dai movimenti contabili e ulteriori interventi tecnici utili a monitorare lo stato di attivazione del collegamento a ZPay.

Di seguito il dettaglio delle migliorie apportate.

Visualizzazione movimenti bancari in Interroga Schede contabili e in Interroga Movimenti

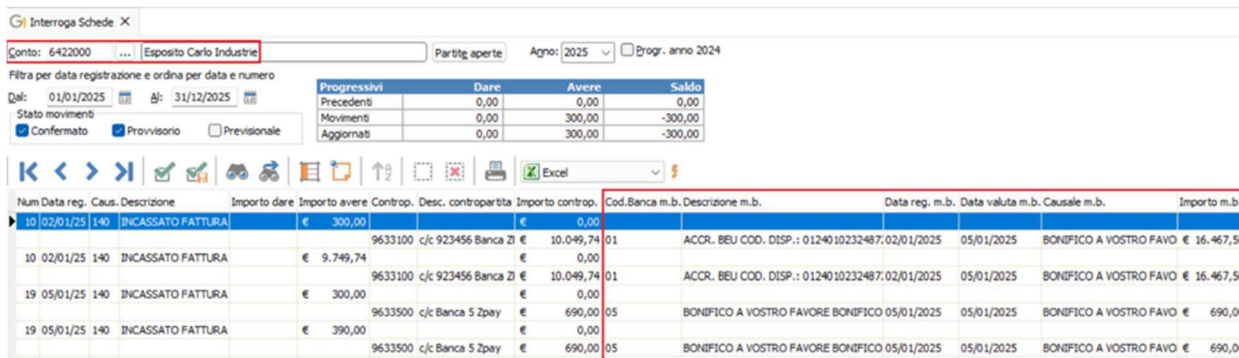
All'interno del pulsante "Opzioni" della scelta "Interroga Schede" (menu "Contabilità") è stata aggiunta la nuova opzione "Visualizza movimenti bancari" che permette all'utente di visualizzare, per ciascun sottoconto bancario associato a ZPay, i movimenti bancari riconciliati con le registrazioni contabili interrogate.

In questo modo è possibile effettuare un controllo incrociato rapido e preciso tra contabilità ed estratto conto bancario, semplificando le verifiche e riducendo il rischio di errori.



The image shows two screenshots from the G1 software. The top screenshot displays the 'Opzioni' (Options) dialog box for the 'Interroga Schede' (Query Schedules) function. The 'Visualizza movimenti bancari' (Show bank movements) option is checked and highlighted with a red box. Other options include 'Con progressivi precedenti', 'Aggiorna ogni riga', 'Senza alcun aggiornamento', 'Visualizza descrizioni aggiuntive', 'Mostra saldi progressivi', 'Ordina per data e numero di registrazione', 'Visualizza contropartite storizzate', and 'Dettaglio contropartite'. The 'Stato movimenti predefinito' (Default movement status) is set to 'Confermato' (Confirmed). The 'Visualizza fino a' (View up to) field is set to 10. The bottom screenshot shows the 'Interroga Schede' window with a table of movements. The table has columns for 'Num.Data reg.', 'Caus. Descrizione', 'Importo dare', 'Importo avere', 'Controp. Desc.', 'contropartite', 'Cod.Banca m.b.', 'Descrizione m.b.', 'Data reg. m.b.', 'Data valuta m.b.', 'Causale m.b.', and 'Importo m.b.'. The table contains various entries, including 'PAGAMENTO FATTURA N. LA', 'PAGAMENTO HERA SPA COD. DISP', 'ACCR. BEU COD. DISP', 'DISPOSIZIONE PER GIROCONT. COMPETENZE RAPPR', 'ACCR. BEU COD. DISP', 'BOLLO E/C REND.', 'SPESA ANHNE E/O CUSTODIA TITOLI DIRITTI DI CL', 'VERS. ASS. POSTALI', 'PAGAMENTO FISCO/INPS/REGIONE DA ENTRATEL', 'STORNO SCRITTURA OPERA 35 COMM:015145485 T', 'COSTO LIBRETTA ASSEGNI', 'COMM. CBLL/PAGOPA', 'COMM. BEU INTER. Bonifico da Voi disposto a favore', 'COMM. BEU INTER. Bonifico da Voi disposto a favore', 'COMMISSIONI - SPESE CANONE POS ESER.', 'COMMISSIONI E SPESE SU FIDEL/SSIONE', 'COMM. CBLL/PAGOPA', and 'CANONE MENSILE MESE GENNAIO 2025'.

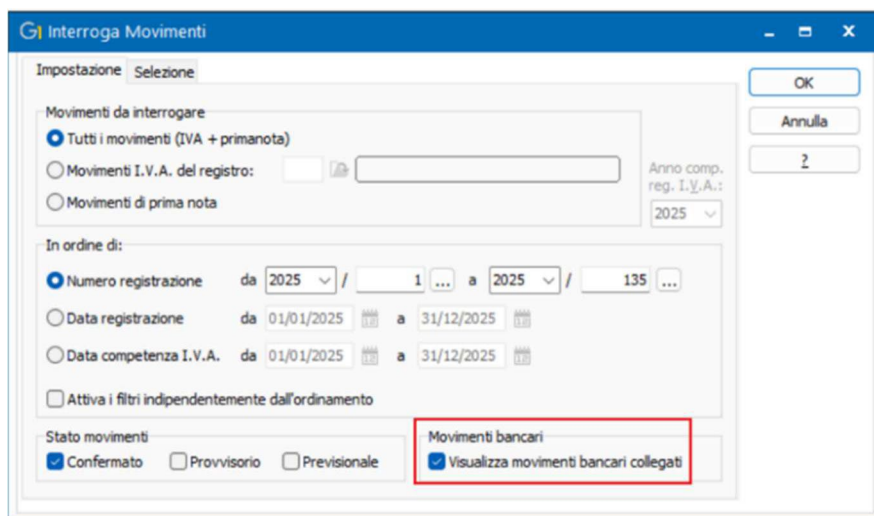
Inoltre, indicando nelle opzioni di esporre anche il dettaglio delle contropartite, quando si interroga la scheda di un conto diverso da quello della banca (ad esempio la scheda di un cliente), saranno riportati i movimenti bancari collegati in corrispondenza delle righe la cui contropartita è la banca collegata a ZPay (ad esempio per gli incassi).



Num Data reg.	Caus.	Descrizione	Importo dare	Importo avere	Controp.	Desc. contropartita	Importo controp.	Cod. Banca m.b.	Descrizione m.b.	Data reg. m.b.	Data valuta m.b.	Causale m.b.	Importo m.b.
10	02/01/25	140 INCASSATO FATTURA	€ 300,00		9633100	c/c: 923456 Banca Zi	€ 0,00	01	ACCR. BEU COD. DISP.: 0124010232487.02/01/2025	05/01/2025	05/01/2025	BONIFICO A VOSTRO FAVO	€ 16.467,56
19	05/01/25	140 INCASSATO FATTURA	€ 300,00		9633100	c/c: 923456 Banca Zi	€ 0,00	01	ACCR. BEU COD. DISP.: 0124010232487.02/01/2025	05/01/2025	05/01/2025	BONIFICO A VOSTRO FAVO	€ 16.467,56
19	05/01/25	140 INCASSATO FATTURA	€ 390,00		9633500	c/c: Banca 5 Zpay	€ 690,00	05	BONIFICO A VOSTRO FAVORE BONIFICO 05/01/2025	05/01/2025	05/01/2025	BONIFICO A VOSTRO FAVO	€ 690,00
					9633500	c/c: Banca 5 Zpay	€ 690,00	05	BONIFICO A VOSTRO FAVORE BONIFICO 05/01/2025	05/01/2025	05/01/2025	BONIFICO A VOSTRO FAVO	€ 690,00

Come per tutte le griglie, è possibile personalizzare le informazioni da visualizzare e il contenuto può essere stampato o esportato in Excel.

Analogamente a quanto previsto per la scelta “Interroga Schede”, all’interno della scelta “Interroga Movimenti” (menu “Contabilità”) è stata introdotta la nuova opzione “Visualizza movimenti bancari collegati” che permette di visualizzare, in corrispondenza dei sottoconti delle banche associate a ZPay, le informazioni dei movimenti bancari riconciliati e correlati alle registrazioni contabili interrogate.



Interroga Movimenti

Impostazione Selezione

Movimenti da interrogare

Tutti i movimenti (IVA + primanota)

Movimenti I.V.A. del registro: Anno comp. reg. I.V.A.: 2025

Movimenti di primanota

In ordine di:

Numero registrazione da 2025 / 1 a 2025 / 135

Data registrazione da 01/01/2025 a 31/12/2025

Data competenza I.V.A. da 01/01/2025 a 31/12/2025

Attiva i filtri indipendentemente dall'ordinamento

Stato movimenti

Confermato Provvisorio Previsionale

Movimenti bancari

Visualizza movimenti bancari collegati

OK Annulla 2

Anche in questo caso, è possibile personalizzare le informazioni da visualizzare e il contenuto può essere stampato oppure esportato in Excel.

NOTA

La nuova opzione è selezionabile se si interrogano “Tutti i movimenti (IVA + primanota)” oppure “Movimenti di primanota”.

Anno	Numero	Data reg.	Caus.	Conto dare	Conto avere	Descrizione	Importo dare	Importo avere	Cod.Banca m.b.	Desc.Banca m.b.	Descrizione m.b.	Data reg. m.b.	Data valuta m.b.	Causale m.b.	Importo m.b.
2025	7	02/01/25	240	CSHERA	9633100	PAGATO FATTURA	€ 235,46								
2025	7	02/01/25	240		9633100	PAGAMENTO HERA SPA COD		€ 235,46	01	BANCA ZPAY S.P.A.	PAGAMENTO HERA SPA COD	02/01/25	02/01/25	ADDEBITO SDD	€ -235,46
2025	8	02/01/25	140		6422004	INCASSATO FATTU	€ 6.650,35								
2025	8	02/01/25	140		9633100	INCASSATO FATTU	€ 6.650,35								
2025	8	02/01/25	140		9633100	ONERI BANCARI	€ 25,21								
2025	8	02/01/25	140		9633100	ONERI BANCARI	€ 20,00								
2025	8	02/01/25	140		9633100	ONERI BANCARI	€ 5,21								
2025	10	02/01/25	140		6422000	INCASSATO FATTU	€ 300,00								
2025	10	02/01/25	140		6422000	INCASSATO FATTU	€ 9.749,74								
2025	10	02/01/25	140		9633100	INCASSATO FATTU	€ 10.049,74								
2025	18	03/01/25	099	FU63020	9633500	pagamento VISA	€ 107,00								
2025	18	03/01/25	099		9633500	pagamento VISA	€ 107,00								
2025	6	04/01/25	008	JG70500	JG70500	spese e commission	€ 25,20								
2025	6	04/01/25	008	JG70001	JG70001	COMMISS/SPESE	€ 9,99								
2025	6	04/01/25	008		9633100	COMMISS/SPESE	€ 25,20								
2025	6	04/01/25	008		9633100	COMMISS/SPESE	€ 9,99								
2025	19	05/01/25	140		6422000	INCASSATO FATTU	€ 300,00								
2025	19	05/01/25	140		6422000	INCASSATO FATTU	€ 390,00								
2025	19	05/01/25	140		9633500	INCASSATO FATTU	€ 690,00								
2025	20	05/01/25	340		9633500	PRELEVAMENTO CC	€ 500,00								
2025	20	05/01/25	340	9H34100	9H34100	PRELEVAMENTO CC	€ 500,00								
2025	14	08/01/25	001		9633100	VERS.IN BANCA AS	€ 435,00								
2025	14	08/01/25	001		9634100	VERS.IN BANCA AS	€ 435,00								
2025	21	08/01/25	340		9633500	PRELEVAMENTO CC	€ 800,00								

NOTA

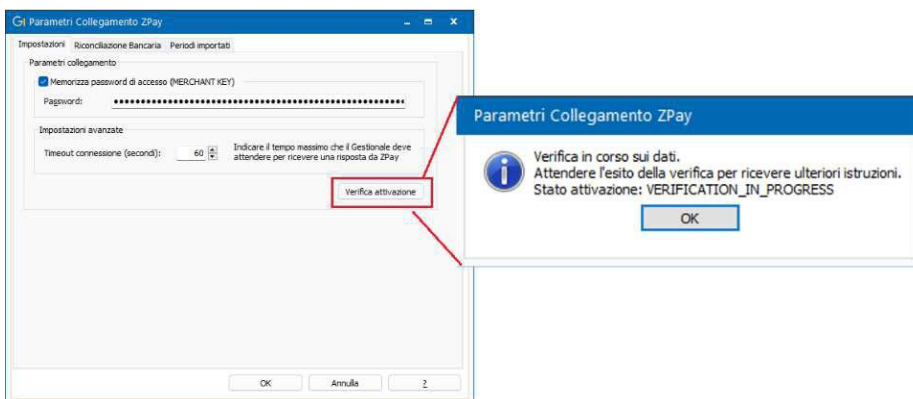
Entrambe le nuove opzioni descritte in precedenza sono abilitate se è attivo il modulo di Riconciliazione bancaria assistita (G1ZPAIS).

Possibilità di visualizzare lo stato di attivazione del collegamento

L’attivazione del collegamento tra Gestionale 1 e ZPay richiede un tempo tecnico, dovuto alle verifiche che ZPay deve effettuare sui dati ricevuti, a completamento dell’iter di Onboarding (processo di registrazione dell’azienda). Con questo intervento si introduce una funzionalità che consente all’utente di monitorare lo stato di avanzamento del collegamento e di ricevere notifiche tempestive qualora fosse necessaria una sua azione per completare l’attivazione.

All’interno dei “Parametri Collegamento ZPay” (menu “Contabilità \ Collegamento ZPay”) nella scheda “Impostazioni” il tasto “Test connessione” è stato modificato in “Verifica attivazione” e funzionerà come segue:

- in caso di attivazione in corso permetterà di fornire all’utente un messaggio che contiene informazioni circa lo stato in cui si trova la procedura di Onboarding ed eventuali suggerimenti utili per azioni da intraprendere;
- nel caso in cui il collegamento sia avvenuto con successo, come con le versioni precedenti, viene restituito un messaggio contenente il numero dei conti correnti gestiti.

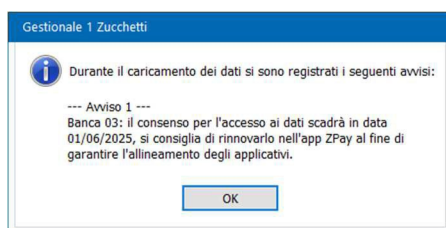


Nuovo avviso in prossimità di scadenza autorizzazione

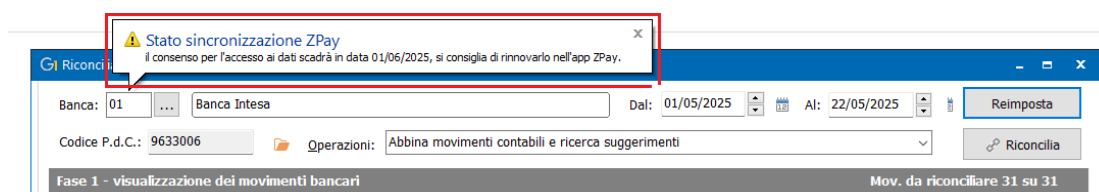
Per gestire correttamente il collegamento con ciascun conto, è necessario che ZPay ottenga l'autorizzazione per accedere ai conti correnti e recuperare i dati bancari; questa autorizzazione ha una validità limitata (generalmente 6 mesi) e, una volta scaduta, non è più possibile scaricare i nuovi movimenti bancari all'interno del gestionale. Pertanto, è necessario rinnovare periodicamente il consenso.

Al fine di avvisare in tempo utile evitando interruzioni del servizio:

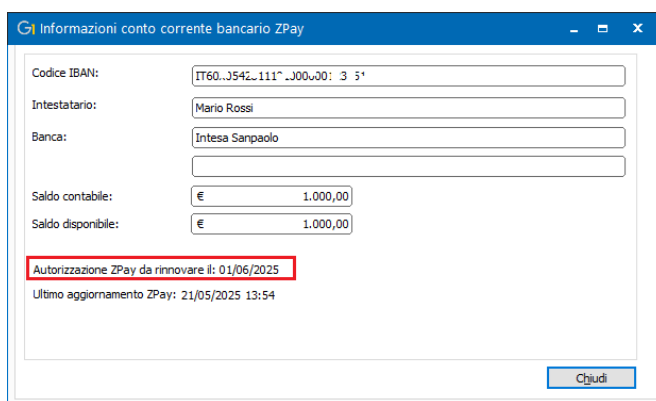
- nella scelta "Interroga Movimenti Bancari", dopo aver cliccato su "Mostra dati", se uno o più conti sono prossimi alla scadenza (entro 15 giorni), viene visualizzato un messaggio di avviso per ogni conto interessato dalla problematica;



- nella scelta "Riconciliazione Bancaria", se il conto selezionato è in scadenza (entro 15 giorni), viene mostrato un avviso "balloon" specifico.



Infine, all'interno dell' "Anagrafica Banche" (menu "Base") nella scheda "ZPay", le informazioni relative alla data del rinnovo autorizzazione (entro 15 gg dalla scadenza) si possono visualizzare nella scelta "Informazioni conto corrente bancario ZPay" dopo aver cliccato sul pulsante "Saldo".



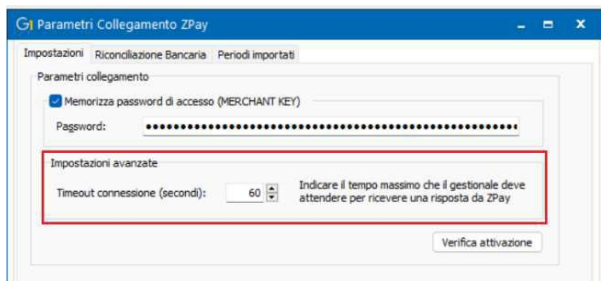
Impostazione del timeout di connessione

All'interno dei "Parametri Collegamento ZPay" (menu "Contabilità \ Collegamento ZPay"), nella scheda "Impostazioni", "Impostazioni avanzate" è possibile indicare il tempo massimo che Gestionale 1 deve attendere per ricevere una risposta da ZPay.

Questa impostazione consente di evitare errori dovuti a ritardi di comunicazione, migliorando la stabilità e

l'affidabilità del collegamento tra Gestionale 1 e ZPay.

Il tempo standard indicato in secondi è 60; è possibile aumentare o diminuire il valore senza scendere sotto il valore minimo fissato a 30.



2. Prestazioni migliorate nell'acquisizione documenti di acquisto da Digital Hub o da file

Con il nuovo rilascio, sono stati ottimizzati i tempi di risposta durante l'acquisizione dei documenti di acquisto (menu "Contabilità \ Acquisizione documenti elettronici \ Acquisizione documenti di acquisto da Digital Hub" o "Acquisizione documenti elettronici di acquisto da file"), in particolare nella fase di passaggio da un documento al successivo.

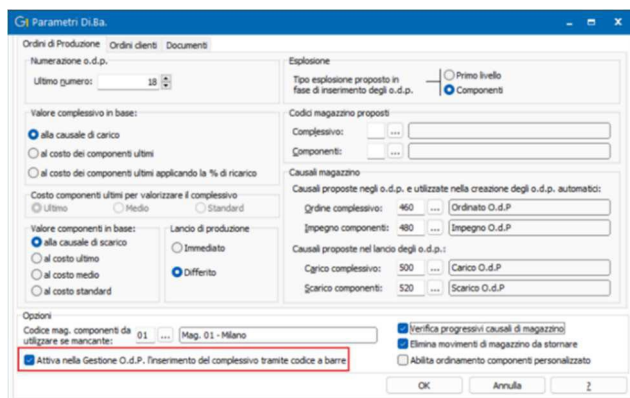
Grazie a interventi mirati sulle procedure di aggiornamento e visualizzazione, il sistema risulta ora più reattivo e fluido, anche in presenza di elenchi molto numerosi. L'utente noterà un notevole miglioramento nella velocità di refresh, rendendo più efficiente la gestione dei documenti provenienti sia da file che da Digital Hub.

Altre implementazioni

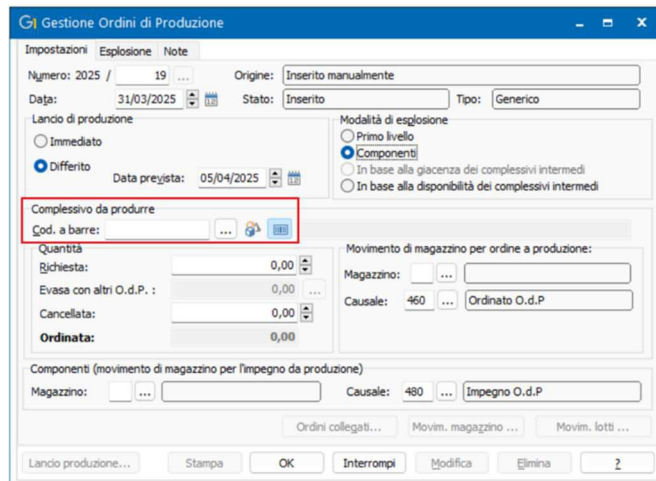
3. Ricerca dell'articolo complessivo tramite codice a barre in gestione O.d.P.

Per coloro che gestiscono gli ordini di produzione (c.d. "O.d.P.") tramite l'apposita scelta "Gestione Ordini di Produzione" (menu "Magazzino \ Distinta Base") è stata introdotta la possibilità di ricercare gli articoli complessivi da produrre tramite il codice a barre in alternativa al codice articolo.

Per questo motivo, nella scheda "Ordini di Produzione" dei "Parametri Di.Ba." (menu "Magazzino \ Distinta Base"), nella sezione "Opzioni" è stata aggiunta l'opzione "Attiva nella Gestione O.d.P. l'inserimento del complessivo tramite codice a barre".



Una volta selezionata l'opzione, accedendo alla scelta "Gestione Ordini di Produzione", in corrispondenza del codice complessivo da produrre, sarà proposta la modalità "codice a barre" in modo da ricercare l'articolo tramite tale codice, utile anche per coloro che utilizzano i lettori ottici.



4. Nuove opzioni disponibili per la funzione Verifica archivi

Al fine di migliorare le prestazioni della procedura, nei casi in cui le tabelle SCRIPT e LOCKTBL risultino particolarmente voluminose, a partire dalla versione 7.0.1 sono state introdotte nuove opzioni nella sezione "Verifica archivi" (menu "Strumenti \ Tools \ Strumenti"), all'interno della nuova scheda "Avanzate":

- Elimina record dalla tabella "LOCKTBL.DBF"
- Elimina record dalla tabella "SCRIPT.DBF" non utilizzati dal: gg/mm/aaaa

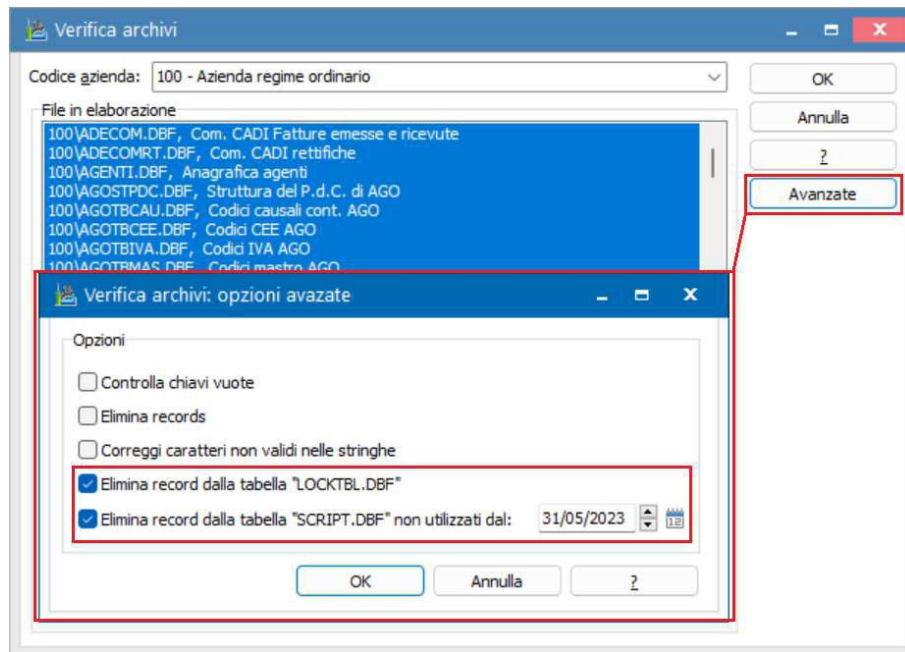
La selezione di tali opzioni consente la rimozione dei record obsoleti dalle rispettive tabelle, contribuendo a una gestione più efficiente degli archivi.

In particolare:

- L'opzione "Elimina record dalla tabella "LOCKTBL.DBF" consente l'azzeramento completo del contenuto della tabella relativa all'azienda selezionata. Tale tabella è utilizzata per la gestione della concorrenza tra le varie scelte applicative del gestionale e, nel tempo, potrebbe aumentare significativamente di dimensione;
- L'opzione "Elimina record dalla tabella "SCRIPT.DBF" non utilizzati dal: gg/mm/aaaa" permette di eliminare i record non più utilizzati a partire da una data specificata dall'utente. In assenza di una selezione manuale, viene proposta automaticamente la data odierna decurtata di due anni. Questa tabella memorizza le regole relative all'apprendimento automatico create e utilizzate durante le operazioni di acquisizione dei documenti.

NOTA

Le opzioni già presenti nelle versioni precedenti, “Controlla chiavi vuote”, “Elimina records” e “Correggi caratteri non validi nelle stringhe” sono state anch’esse ricollocate all’interno della nuova scheda “Avanzate”, al fine di centralizzare le funzionalità avanzate di manutenzione degli archivi.



NOTA

Le indicazioni riportate nel presente paragrafo sono rivolte principalmente a personale tecnico qualificato. Si raccomanda di eseguire le operazioni descritte solo sotto la supervisione del supporto di assistenza, poiché un utilizzo improprio potrebbe compromettere l’integrità dei dati.

Fine documento.